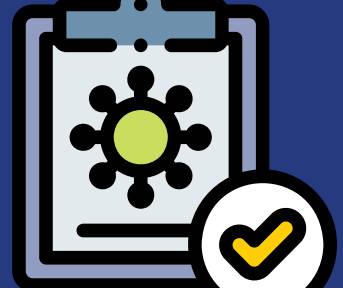




Directrices de seguridad 2021-2022

Planificación para un comienzo escolar seguro



Aprendizaje y código de vestimenta



Opciones de aprendizaje

Se espera que los estudiantes regresen a las clases presenciales. Los estudiantes que tengan una enfermedad médica documentada que impida que asistan a la escuela en persona podrían calificar para [servicios de aprendizaje en casa](#).

A fin de solicitar una evaluación para los servicios de aprendizaje en casa, por favor complete [este formulario](#). Las familias con circunstancias especiales que tengan inquietudes en cuanto al regreso de sus estudiantes a la instrucción presencial deben asegurarse de que su estudiante esté inscrito para el año escolar 2021-2022 y comunicarse con su escuela para abordar las opciones disponibles.



Retención de estudiantes

Los padres con preocupaciones en cuanto al progreso de su(s) hijo(s) que tengan preguntas sobre repetir un grado pueden comunicarse con su consejero escolar.

Para información adicional, visite www.tea.texas.gov/repeatgrade y www.tea.texas.gov/restartkinder. Las solicitudes de retención se deben enviar por escrito usando [este formulario](#).



Uniformes

Todos los estudiantes deben seguir el código de vestimenta del Distrito que se ha actualizado para el año escolar 2021-2022.

El nuevo reglamento amplía las opciones de ropa para nuestros estudiantes en los grados de secundaria y preparatoria, y les da a los niveles de los grados menores la opción de que utilicen pantalones de mezclilla. Las nuevas directrices también les permiten a los estudiantes tener estilos de pelo naturales y prendas religiosas para cubrir la cabeza. Utilice estos enlaces para ver el [Reglamento actualizado del Código de Vestimenta de SAISD](#) y el [Código de Vestimenta por escuela](#).

Protocolos de seguridad



Uso de mascarillas

Se recomienda encarecidamente el uso de mascarillas en zonas interiores para todas las personas. Las personas que están afuera deben usar mascarillas si están en entornos de grupo y no es posible mantener un distanciamiento social.

Si no quiere que su hijo/a utilice una mascarilla, por favor use este [enlace para que su hijo/a no tenga que usar una mascarilla mientras está en la escuela](#).



Lavado de manos

Se les seguirá enseñando a los estudiantes sobre el [lavado correcto de manos](#) y recibirán tiempo durante el día escolar para lavarse las manos.



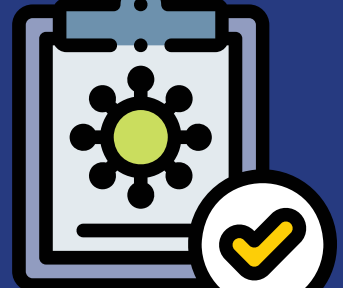
Desinfectante para manos y EPP

Hay dispensadores de desinfectante para manos en base a alcohol ubicados en cada salón de clase, al igual que en las áreas comunes de cada escuela. El personal y los estudiantes recibirán mascarillas desechables según las necesiten.



Directrices de seguridad 2021-2022

Planificación para un comienzo escolar seguro



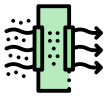
Limpieza y desinfección

Las áreas de aprendizaje se limpiarán a diario utilizando una solución de limpieza y desinfección aprobada por la Agencia de Protección Ambiental (EPA)., además, cada semana se realizará un tratamiento para las superficies utilizando un aplicador electrostático. Las áreas de alto contacto en las áreas comunes se limpiarán y se desinfectarán a diario. Todos los espacios ocupados por una persona que tenga una prueba positiva de COVID-19 se limpiarán a fondo y se desinfectarán dentro de 24 horas.



Sistemas de agua

Todos los bebederos de agua se convertirán en estaciones para llenar las botellas de agua. Se les pedirá a los estudiantes y al personal que traigan botellas de agua a diario.



Filtración de aire

Seguiremos implementando un programa agresivo y preventivo de mantenimiento de los sistemas de calefacción, ventilación y aire acondicionado para garantizar que los sistemas estén funcionando según está previsto.



Separadores y divisiones de plexiglás

Se les han proporcionado a las escuelas barreras de plexiglás para utilizarse en las áreas públicas en las que podría ser difícil mantener el distanciamiento social (p.ej., escritorios de recepción, cafeterías).



Autobuses escolares

Se implementará el distanciamiento social en los autobuses en la máxima medida posible. Se sentarán dos estudiantes por asiento con un asiento abierto de por medio, habrá estaciones de desinfectante para manos disponibles y las trampillas del techo permanecerán abiertas (si lo permite el clima). Se espera que todos los estudiantes usen mascarillas mientras están sentados en el autobús.



Examinación

Se ofrecerán pruebas semanales de COVID-19.



Vacunas

Seguiremos proporcionando oportunidades para que todos los estudiantes elegibles (de 12 años y mayores), sus familias y el personal reciban la vacuna. También seguiremos pendientes de la aprobación para que los estudiantes de 5 a 11 años reciban la vacuna.

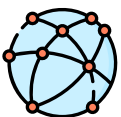
Comunicación y criterios generales de cuarentena

Les proporcionaremos a las familias la información más actualizada según corresponde al COVID-19 en el salón o la escuela de sus hijos. Además, seguiremos comunicando información sobre infecciones y otras actualizaciones de COVID-19 a medida que esté disponible.



Cartas a las familias

El/la director/a enviará una carta por correo electrónico a los padres de todos los estudiantes en cualquier momento que un estudiante o un miembro del personal en la escuela de su hijo/a se identifique como un caso positivo de COVID-19 confirmado por un laboratorio.



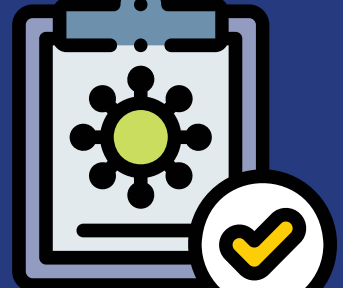
Centro de Seguridad Escolar y actualizaciones en internet

El [Centro de Seguridad Escolar](#) servirá como una fuente central donde se encuentran actualizaciones de comunicación para las partes interesadas. Las actualizaciones principales también se destacarán en la [página inicial del Distrito](#) y la [página para Padres y Estudiantes](#).



Directrices de seguridad 2021-2022

Planificación para un comienzo escolar seguro



Panel de COVID-19

San Antonio ISD seguirá publicando un [informe semanal público](#) con el número de casos de COVID-19 confirmados por un laboratorio entre estudiantes y personal para cada escuela.



Preguntas frecuentes para familias

Se mantendrá un conjunto de Preguntas Frecuentes en el [Centro de Seguridad Escolar](#) para familias.



Foros

San Antonio ISD llevará a cabo foros virtuales y/o presenciales incluso reuniones comunitarias y foros virtuales de pregunta y respuesta a fin de lograr la participación de las familias y los miembros de la comunidad.



Criterios generales de cuarentena

San Antonio ISD acatará las directrices de la CDC y Metro Health para determinar cuando las personas se deben identificar como contactos cercanos y cuando se requiera que entren en cuarentena:

- 1) Los estudiantes y el personal deben permanecer en casa cuando están enfermos.
- 2) Las personas que estén **completamente vacunadas** no tendrán que entrar en cuarentena si son expuestas a un caso confirmado por un laboratorio siempre y cuando sean asintomáticas.
- 3) Las personas que usen mascarillas de buen ajuste de manera correcta y consistente en general no tendrán que entrar en cuarentena si son expuestos a un caso confirmado por un laboratorio.
- 4) El personal y los estudiantes que sean designados como un “contacto cercano” tendrán que estar en cuarentena hasta 10 días calendario.

Visitantes y voluntarios



Voluntarios

Debido a la tasa elevada de transmisión de COVID-19 en nuestra comunidad y a fin de reducir el riesgo para los estudiantes y el personal, los voluntarios y las actividades que incluyan a grupos u organizaciones externas no se permitirán en ninguna escuela o edificio, durante las horas de instrucción y después, hasta nuevo aviso. Esto incluye a padres voluntarios, voluntarios comunitarios, ayudantes del salón de clase, oradores para el salón de clase, mentores, tutores, oradores invitados, etc. No se permitirá que la comunidad use la escuela o las instalaciones escolares.



Visitantes

Las visitas de los padres se limitarán a las operaciones esenciales escolares. Los padres podrán visitar la escuela para realizar trámites escolares, inscripción, conferencias de padres y maestros, noches para padres, etc. Se recomienda encarecidamente el uso de mascarillas al igual que el distanciamiento físico de 6 pies a medida que sea posible. No se permiten las visitas durante el almuerzo.